

SCHAEFFLER

Noticias de la Empresa

Schaeffler recibe premios de Toyota, Honda y John Deere
Bio-Híbrido: una Solución para la Movilidad Urbana del Futuro

Productos y Servicios

Códigos de los productos Schaeffler son estandarizados mundialmente
Portal de Capacitación Online: tecnología asociada al conocimiento

Movimiento

Schaeffler Perú en la Semana de la Innovación 2016 en COSAPI
Tractopar y Schaeffler presentes en las ferias más importantes de Paraguay

Perfil

Refax Chile: 37 años de estrecha relación con Schaeffler

Año IX - Número 37 - Mayo/Junio/Julio 2016

INFFO

América del Sur

INFFO es una publicación trimestral de Schaeffler dirigida al mercado América del Sur



**Productos y soluciones tecnológicas
Schaeffler destacados en las Ferias
Autopartes y Expomin**



Proyectos y expectativas en el segmento de minería en América del Sur

La minería es un segmento con un gran potencial económico en América del Sur. En esta región, son encontradas prácticamente todas las menas, desde cobre, hierro, litio, zinc, plata, oro, etc., entre las cuales se destacan importantes reservas mundiales. Chile concentra aproximadamente el 30% de las reservas de cobre del mundo y Perú el 12%. Bolivia, Chile y Argentina poseen las mayores reservas mundiales de litio, con un 62% del total. Más allá de eso, Bolivia es el segundo mayor productor de estaño y Brasil el segundo de hierro.



En Chile ya tenemos una fuerte participación en el suministro a las principales empresas mineras, por medio del *partnership* con nuestros distribuidores. En Perú, con la apertura de nuestra oficina hace cerca de dos años, hemos ampliado nuestra actuación. También tenemos varios proyectos en otros países de América del Sur.

Este escenario converge con la planificación estratégica de Schaeffler en el mundo, que tiene como foco el desarrollo de tecnologías eléctricas para la Movilidad del Mañana. El cobre es el mejor conductor eléctrico para los e-motores, mientras que el litio es un elemento muy importante en la producción de baterías eléctricas, en virtud de su alta capacidad de almacenamiento. Tanto es que muchos creen que el litio asumirá el papel sustituto del petróleo como proveedor de energía para mover el mundo.

Es por ello que las perspectivas de Schaeffler en la región son muy buenas, pues fabricamos la más amplia línea de productos de calidad y servicios para aplicaciones en la minería y contamos con ingenieros capacitados y especializados en esta área. Asociado a esto, tenemos un fuerte relacionamiento con los principales fabricantes mundiales de maquinarias de minería, lo que nos proporciona gran experiencia y conocimiento en diseño y operación de los equipamientos de este segmento.

La minería es esencial para la Movilidad del Mañana. Por eso, ante estos datos, América del Sur y Schaeffler tienen todo el potencial para conquistar el papel de protagonistas en la evolución de nuevas tecnologías eléctricas en el mundo.

Juergen Ziegler, Presidente & CEO Schaeffler América del Sur

Automotriz), Ronaldo Santos (Desarrollo de Productos Aftermarket Automotriz) y Tatiana do Amaral (Comunicación).

Colaboración: Fernando Miller

Editora: Cristina Belluco (MTb 16.777)

Producción: Letters Jornalismo e Marketing (teléfonos +55-19-3236-2588/ +55-19-99602-3638).

Correspondencia: SCHAEFFLER BRASIL LTDA. Avenida Independência, 3500 A - Iporanga - Sorocaba - CEP 18087-101

Sitio: www.schaeffler.com.br

E-mail: inffo@schaeffler.com

INFFO es una publicación trimestral de Schaeffler – América del Sur, dirigida a los mercados autopartista e industrial.

Coordinación: Marketing y Comunicaciones Corporativas - Renata Costa Silva Campos.

Comité Editorial: Attilio P. Gioielli Júnior (Desarrollo de Productos Aftermarket Automotriz), Bruno Bello (Desarrollo de Productos Aftermarket Automotriz), Charles Novais (Desarrollo de Productos Aftermarket Automotriz), Jairo Molina (Comunicación), Natalie D'Ascanio (Ventas Aftermarket Automotriz), Renan Blas (Ventas Aftermarket

Premiación doble de Toyota

Toyota do Brasil concedió el "Quality Excellence Performance Award" por la excelencia de los productos entregados en 2015, con Cero Defecto en reclamaciones 0km y ninguna ocurrencia de campo. Schaeffler suministra sistemas de embrague para los vehículos Hilux y Etios, y componentes de motor para los vehículos Corolla y Etios. Solamente fueron homenajeados 15 proveedores del fabricante de vehículos con esta premiación en la categoría Calidad. La placa de reconocimiento fue entregada por Steve St Angelo, CEO de Toyota para América Latina y Caribe y *Chairman* de la compañía en Brasil.



Schaeffler Brasil también recibió de Toyota Sudáfrica un premio por el desarrollo, en 2015, del Proyecto Toyota Hilux 640A. Fueron desarrollados tres conjuntos de embragues, que serán compartidos en los dos mercados – América del Sur y Sudáfrica. De los 200 proveedores del fabricante de vehículos, solamente 12 fueron certificados, entre los cuales se encuentra Schaeffler.

Reconocida por Honda

Los colaboradores del área de Sistemas de Embrague tienen un motivo más para celebrar: Schaeffler fue premiada por Honda Automóveis do Brasil debido a la atención de las metas de Calidad y Logística definidas por el fabricante de vehículos para 2015. El certificado fue entregado en el Encuentro de Proveedores de Honda, con la presencia de la dirección del fabricante de vehículos.



"Con el foco en la movilidad para el mañana, Schaeffler mantiene un equipo con *know-how* aplicado a las más exigentes necesidades de los clientes. La calidad y la satisfacción de nuestros clientes son prioridades", afirma Marcelo Machado, Vicepresidente Sênior Automotriz América del Sur.

"Estas premiaciones son el resultado de todo el trabajo del equipo Schaeffler en el desarrollo y fabricación de productos, continuando con el compromiso de superar las expectativas de nuestros clientes", afirma Flavio Mateus, Director Ejecutivo de Calidad Asegurada América del Sur.

Schaeffler es "Proveedor Partner" de John Deere

John Deere concedió a Schaeffler el premio "Proveedor Partner" – mayor reconocimiento conferido a los proveedores en el mundo que presentan un elevado desempeño en cinco categorías: calidad, entrega, gestión de costos, relacionamiento y nuevas soluciones. Schaeffler ya obtuvo este reconocimiento por su desempeño en los años de 2011, 2012 y 2013.

"Es un gran orgullo haber sido premiado en este nivel de excelencia por un fabricante de vehículos como John Deere. Este premio es resultado del trabajo de nuestro equipo. Es la certeza de que estamos caminando de acuerdo con nuestros principios, generando resultados positivos para ambas partes", afirma Juergen Ziegler, Presidente & CEO Schaeffler América del Sur.



Ideas Transformadas en Patentes

La innovación es comúnmente asociada con la creación de nuevos productos. Pero innovar también es desarrollar mejoras en los productos existentes, encontrar nuevas formas de alcanzar el mismo desempeño de un componente e identificar soluciones alternativas para productos y procesos.



Nuevas ideas, productos y tecnologías pueden resultar en patentes, que son una importante ventaja competitiva y estratégica en el mercado. Schaeffler es la segunda empresa con mayor número de patentes registradas en 2015 en Alemania, país que es referencia en tecnología por unir grandes empresas, entre las cuales varias automovilísticas. El año pasado registró 2.334 patentes en aquel país.

Premio Alemán de Innovación es de Schaeffler

Schaeffler recibió el "Premio Alemán de Innovación 2016" en la categoría Grandes Empresas, por el desarrollo de un sistema electromecánico activo de control de rodaje. La ceremonia de premiación fue realizada en abril, en Múnich, Alemania.

La producción de este sistema abre un nuevo capítulo en la tecnología de chasis, pues ajusta el chasis a cualquier situación de conducción, tan rápido como un

flash, y absorbe irregularidades de la calle, minimizando así, los movimientos torsionales del vehículo.

Esta innovación ayuda a reducir el consumo de combustible y las emisiones, en comparación con sistemas hidráulicos, y simplifica el montaje del vehículo en los fabricantes de vehículos. La primera aplicación a gran escala fue en un sedán de lujo, así como en un lujoso, potente y dinámico SUV.



"Schaeffler es tradicionalmente la empresa más innovadora en Alemania. Esto también está documentado por los últimos números, con más de 2.300 pedidos de patentes en 2015. El sistema de control electromecánico de rodaje aumenta la gama de actuadores electromecánicos de Schaeffler, que proveen significativas contribuciones a la potencia y eficiencia de los automóviles", destacó el Profesor Peter Pleus, CEO Automotive Schaeffler AG.

Bio-Híbrido: Similar a una Bicicleta, es una Solución para la Movilidad Urbana del Futuro

No importa si es en automóvil, tren o avión, el volumen de tránsito en los centros urbanos está aumentando y cambiando la forma de cómo las personas se movilizan. Al mismo tiempo, está presente la necesidad de soluciones de movilidad libres de emisión. Basándose en esto, Schaeffler presentó un concepto innovador de micro-movilidad en el Congreso alemán "Auto Motor und Sport": es el Bio-Híbrido. Este estudio muestra como la empresa imagina una solución para la movilidad urbana, de acuerdo con su concepto "Movilidad para el Mañana".

El Bio-Híbrido de Schaeffler es similar a una bicicleta, con la ventaja de ofrecer protección contra la intempe-

rie y espacio para equipaje. Con accionamiento electro-asistido, el vehículo es compacto: tiene 2,1 m de longitud, 1,5 m de altura y 85 cm de ancho. La nueva plataforma de vehículo con dos ruedas delanteras y dos traseras reúne seguridad, estabilidad al manejar y ahorro de energía.

Gracias al sistema de accionamiento Pedelec con límite de 25 km/h, el Bio-Híbrido no requiere libreta de conducir y puede ser utilizado en ciclovías. La marcha atrás eléctrica posibilita maniobras sin esfuerzo. Está provisto con un sistema portátil de batería, un portaequipajes variable y transmisión automática. El vehículo de dos asientos ya puede ser integrado hoy a la vida cotidiana.



CONCEPTO SCHAEFFLER BIO-HÍBRIDO

"Para que este tipo de movilidad individual se establezca en el mercado, son necesarias transformaciones en la infraestructura de las áreas metropolitanas. Londres, París y Singapur, por ejemplo, ya están invirtiendo millones de dólares en el desarrollo de ciclovías. En Alemania, hay discusiones sobre la apertura de ciclovías con velocidad máxima permitida de 40 km/h. Todos esos desarrollos significan que nuestro concepto tiene gran potencial de cambiar la movilidad urbana", destaca el Profesor Peter Gutzmer, CEO Adjunto y Director de Tecnología de Schaeffler AG.



Lanzamientos de Productos

Chevrolet Astra / Corsa / Montana - 510 0073 10

- **Aplicación:** Chevrolet Astra 1.8L 8V - 01/1999→12/2003 / Astra 2.0L 8V/16V - 02/1999→08/2011
Cobalt 1.4L 8V - 01/2012→ / 1.8L 8V - 10/2012→
Corsa (SW / Hatch / Sedan / Pick-up) 1.0L 8V/16V - 01/2001→ / 1.4L 8V - 01/2008→ 1.8L 8V/16V - 01/2002→05/2009
Meriva 1.4L 8V - 01/2008→12/2012 / 1.8L 8V/16V - 01/2002→12/2012
Montana 1.4L 8V - 01/2008→10/2010 / 1.8L 8V - 01/2004→
Onix 1.0L /1.4L 8V - 10/2012→ / Spin 1.8L 8V - 10/2012→
Vectra / Vectra GT 2.0L 8V - 01/2004→ / Zafira 2.0L 8V/16V - 01/1999→

• **Descripción:** Actuador

• **Nº LuK:** 510 0073 10

• **Nº Referencia:** Chevrolet: 9126238 / 24422061

• **Código de Barras:** 4005108120182

• **Origen:** Brasil



CBT / SCANIA - 500 1122 10

- **Aplicación:** **CBT:** Tractores 2070, 2080, 2100, 2105, 8060 4x4, 8240, 8260 4x4, 8440
Scania: 110, B110, L110 y LS, L111, LS y LT, B111, B115, B116, 140LK y LKS, 142E 6x4,142MA 4x2 R (Motores DS 11)

• **Descripción:** Rodamiento de Embrague

• **Nº LuK:** 500 1122 10

• **Nº Referencia:** CBT: A15113 / Scania: 133011

• **Código de Barras:** 4005108981721

• **Origen:** Brasil



Renault Master Minibus 2.5L - 624 3077 09

- **Aplicación:** Renault Master Minibus 2.5L 4cil.8V TD dCi 120 (G9U) Cambio PK5 023-01/2004→12/2009

• **Descripción:** RepSet - Contiene prensa y disco

• **Nº LuK:** 624 3077 09

• **Nº Referencia:** Renault (Plato/Prensa 8200 348 914 / Disco 8200 209 318) / Valeo: Kit 826307

• **Código de Barras:** 4005108218155

• **Origen:** Francia



Hyundai HB20 / Atos / Kia Picanto - 500 1090 10

- **Aplicación:** Hyundai HB20 / HB20S / HB20X - 1.0L 12V Flex - 09/2012 →
Hyundai Atos / Atos Prime - 1.0 / 1.1L - 02/1998→01/2008
Kia Picanto - 1.0 / 1.1L - 09/2005→

• **Descripción:** Rodamiento de Embrague

• **Nº LuK:** 500 1090 10

• **Nº Referencia:** Hyundai: 41421-02000 | SKF: VKC3673

• **Código de Barras:** 4005108084545

• **Origen:** Corea



Códigos de los productos Schaeffler son estandarizados mundialmente

Schaeffler promovió una estandarización global de sus líneas de productos para el mercado del Aftermarket Automotriz, otorgando la misma calidad, proceso de fabricación y garantía que, a través de sus marcas LuK, INA, FAG y Ruville, ya son referencia de la empresa en productos y soluciones para chasis, motor y transmisión de los segmentos liviano, pesado y agrícola. Por ello fueron realizados varios cambios en los códigos de los productos. ¡Esté atento a los nuevos códigos!

Los Rodamientos de Rueda marca INA ahora son marca FAG

Desde marzo de este año, los Rodamientos de Rueda marca INA están siendo fabricados y suministrados solamente con la marca FAG, según la nueva tabla de códigos y aplicaciones.



Nuevos códigos para la línea de productos marca INA. La misma calidad, nueva etiqueta

Los códigos de las aplicaciones marca INA fueron actualizados según la estandarización global de las líneas de productos Schaeffler. Todos los empaques ya están saliendo de la fábrica con la nueva numeración. Este cambio permitirá también una mayor facilidad en la identificación del producto según instrucciones de identificación proporcionadas por la empresa.



El Rodamiento de Embrague ahora solo tiene una marca: LuK

Los Rodamientos de Embrague marca INA y FAG ahora están siendo fabricados y suministrados solamente con la marca LuK, según la nueva tabla de códigos y aplicaciones.



De: INA	Para: FAG	Aplicación	Modelo del Vehículo
F-45920.02	805589DA	FORD	Ecosport 4x2 y 4x4, Nuevo Fiesta (01/03 > 12/13) todos los modelos s/ABS
		GM	Astra importado (hasta 12/96), Calibra, Ipanema, Kadett, Monza, Omega (hasta 12/98), Vectra (hasta 03/96)
		DAEWOO	Cielo (hasta 98), Espero 16V y Nubira (hasta 06/96)
F-110622.02	805464	VW	Fox, Cross Fox y Space Fox, Gol, Gol 1000, Nuevo Gol V, Nuevo Voyage, Logus, Parati, Pointer, Saveiro, Nova Saveiro, Quantum, Santana, Voyage (todos los modelos 04/94 > 12/13 s/ ABS)
		FORD	Courier, Escort y Verona (después de 01/93), Fiesta (hasta 12/02), Ka, Nuevo Ka, Nuevo Fiesta (01/03>12/13 s/ ABS)
F-110487.01	801663AA	GM	Corsa, Pick up Corsa, Corsa Sedan (hasta 12/01), Classic, Celta, Prisma, Ágile (s/ ABS)
F-801663	581108	FORD	Nuevo Fiesta (después de 01/03), Ecosport 4X2 y 4X4, Focus (hasta 12/08), Fusion (todos los modelos c/ ABS)
F-554177	579794DA	GM	Vectra (después de 04/96>12/04)
F-113175	567918	FIAT	Tempra, Tipo 2.0, Brava, Marea y Marea Weekend 1.8, Doblò, Palio 1.8, Palio Weekend Adventure, Siena 1.8, Strada, Elba, Fiorino (después de 01/94), Uno Turbo, Idea 1.8, Línea, Punto 1.8 (todos los modelos s/ABS)
		RENAULT	Clio Kangoo 1.6, Laguna, Logan, Mégane, R19, Sandero, Symbol, Scénic y Twingo (todos los modelos s/ABS)
F-45951.01	566719	FIAT	Elba (hasta 12/93), Fiorino (10/85 hasta 12/93), Prêmio, Uno (después de 10/85), Palio, Palio Weekend, Siena, Idea 1.4 (todos los modelos s/ABS)
F-110457	545312A	SEAT	Cordoba, Ibiza, Toledo
F-45721	540733CA	VW	Caddy, Corrado, Golf y Passat VR6 (importados), Polo Classic, Vento
F-45747.02	803775	FIAT	Fiat 147, Oggi, Panorama, Pick-up, Spazio, Fiorino (hasta 10/85) y Uno (hasta 10/85)
F-553648	801136	FORD	Royale, Versailles
		VW	Gol, Parati, Passat, Quantum, Santana, Saveiro, Variant II, Voyage - (todos los modelos hasta 04/94)
F-555938	805267	GM	Nuevo Corsa (01/02 > 12/11), Meriva y Montana
F-112250	102780	VW	Golf IV, Bora y New Beatle (todos los modelos después de 01/96 c/s ABS)
		AUDI	Audi A3 1.6, 1.8 y 1.8T (c/s ABS)
F-576661	102781	FIAT	Fiat 147, Oggi, Panorama, Pick-up, Spazio, Fiorino (hasta 10/85) y Uno (hasta 10/85) Elba (hasta 12/93), Fiorino (10/85 hasta 12/93), Prêmio, Uno (después de 10/85), Palio, Palio Weekend, Siena, Idea 1.4 (todos los modelos s/ABS)
F-576661.01	102782	GM	Blazer y S-10 2.4, 2.5, 2.8, 4.1 y 4.3L 4x4 (todos s/ABS a partir de 01/98)
F-576679	102783	GM	Blazer y S-10 2.4, 2.5, 2.8, 4.1 y 4.3L 4x4 (todos c/ABS a partir de 01/98)
F-576663	102784	FORD	Ranger 2.3, 2.5, 2.8, 3.0 y 4.0L (todos 4x4 c/s ABS a partir 01/01)
F-576664	567163	HYUNDAI, KIA	Tucson 2.0, 2.4 y 2.7L (a partir de 08/04), IX35 2.0 (a partir de 01/10), Santa Fé 2.0, 2.2, 2.4, 2.7, 3.3 y 3.5 (a partir de 02/01), Sonata V 2.0, 2.4 y 3.3 (a partir de 05/05 - todos c/s ABS), Kia Sportage (a partir de 09/04), Magentis 2.0, 2.5 y 2.7 (a partir de 05/01)
F-113355	713610230 (antiguo WBK0002)	HYUNDAI, KIA	Tucson 2.0 (a partir de 08/04), Kia Sportage 2.0 (a partir de 09/04 - todos c/s ABS)
F-555790-WBK0002	713611010 (antiguo WBK0006)	GM	Astra 1.8 (01/1999>12/2005) y 2.0-8V (01/1999>08/2011) Zafira 1.8 (01/2002>12/2005) y 2.0-8V (01/2001>07/2012) s/ABS - 4 agujeros
F-556044-WBK 0006	713644510 (antiguo WBK0003)	FORD, GM	Royale, Versailles y Escort Hobby, Córdoba e Ibiza, Fox 1.0 (a partir de 07/07), Gol (todos), Novo Gol hasta 04/03/2012
F-555789-WBK0003	713645170 (antiguo WBK0004)	FORD, VW	Escort (hasta 92), Escort Hobby (hasta 96) y Verona (hasta 93), Apollo (hasta 93)
F-556043-WBK 0004	713668210 (antiguo WBK0007)	GM	Ágile, Celta, Corsa (hasta 2001), Ipanema, Kadett, Monza, Prisma (hasta 03/2013) y Tigra
F-556045-WBK 0007	713678150 (antiguo WBK0001)	GM	Chevette, Chevette JR, Chevy 500 y Marajó
F-556042-WBK 0001	713678320 (antiguo WBK0005)	MERCEDES-BENZ	Sprinter (ejes VL0/13CE-1,6 y VL0/14CE-1,75)
F-555788-WBK0005	713692030 (antiguo WBK0008)	FORD, VW	Escort (hasta 92) y Verona (hasta 93), Apollo (hasta 93)
F-113364		FORD, VW	Escort (93 hasta 12/03), Fiesta (hasta 2001), Ka (hasta 12/2012), Logus y Pointer
		FIAT, ALFA ROMEO	Alfa 145, 155 - 2.0-16V (01/1995>12/1999), Brava 1.6 y 1.8-16V (01/2001>09/2003), Coupé 2.0-16V (01/1995>12/1997), Doblò 1.3, 1.4, 1.6 y 1.8 (2001>2013), Marea (01/1999>11/2007), Palio, Palio Weekend, Siena (01/1996>12/2013), Stilo 1.8-16V (01/2002>10/2010), Tempra - todos con 8V (01/1992>12/1999) y Tempra SW 2.0 (01/1994>12/1997), Tipo 2.0 (01/1994>12/1997), todos los modelos s/ ABS

Portal de Capacitación *Online* Schaeffler: tecnología asociada al conocimiento

Schaeffler América del Sur incorporó el potencial de comunicación de Internet a sus estrategias de enseñanza: está utilizando la tecnología digital para el entrenamiento de mecánicos, minoristas y todos los interesados del área automotriz. El Portal de Capacitación *Online* Schaeffler ya está disponible, con contenido práctico, rápido y eficiente, que permite el desarrollo de habilidades técnicas y de gestión. En el momento, los cursos están en portugués y dan derecho a un certificado. Oportunamente, serán también puestos a disposición entrenamientos en español.

El Portal contiene clases en video sobre productos LuK, INA y FAG, abordando desde los conceptos básicos, problemas y soluciones sobre montaje y desmontaje de componentes, hasta las herramientas adecuadas necesarias para la ejecución de los servicios.

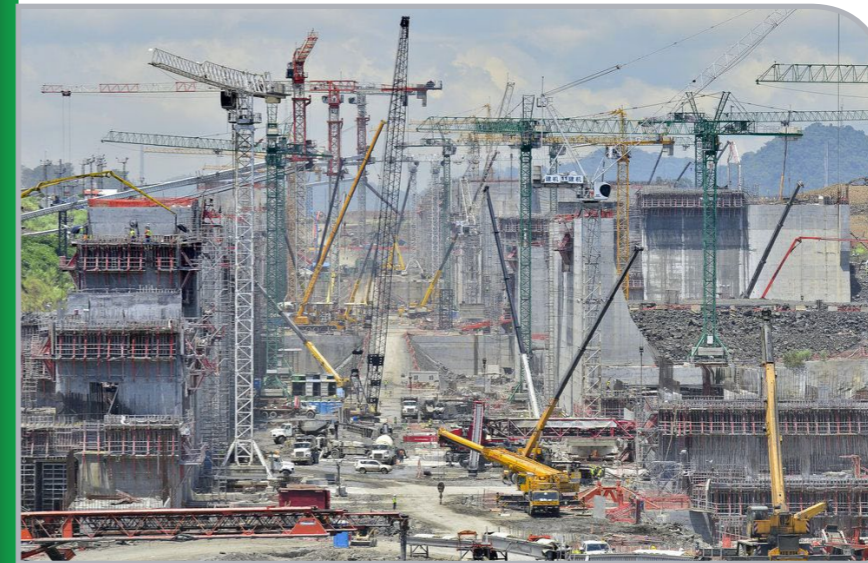
“No debe haber diferencia entre la metodología utilizada en la enseñanza a distancia y la enseñanza presencial. Las metodologías más eficientes en la enseñanza presencial son también las más adecuadas en la enseñanza a distancia. Lo que cambia, básicamente, es la forma de comunicación, pues la enseñanza a distancia es una modalidad alternativa para superar límites de tiempo y espacio”, destaca Attilio Gioielli Júnior, del Aftermarket Automotriz América del Sur.

Acceda al Portal de Capacitación *Online* Schaeffler a través del link www.treinamentoaftermarket.com.br



Portal de Capacitación *Online* Schaeffler

Nuevo Canal de Panamá es equipado con componentes de Schaeffler



Con varios componentes producidos por Schaeffler, el nuevo Canal de Panamá fue inaugurado el 26 de junio para eliminar un cuello de botella en la navegación comercial global. Este tercer canal construido en el lugar posibilita el pasaje de embarcaciones de una longitud de hasta 366 metros (984 pies) y un ancho de 50 metros (164 pies). Anteriormente, el pasaje entre los Océanos Atlántico y Pacífico por el Canal de Panamá, estaba restringido a navíos de hasta 290 metros de longitud y 32 metros de ancho.

Schaeffler ha suministrado más de 3.400 rodamientos para la tecnología de esclusas y para la gestión del agua en el mundo. Los componentes producidos por Schaeffler desempeñan un papel clave en la operación de compuertas.

En el Canal de Panamá, para abrir y cerrar las compuertas, hay unidades de accionamiento que impulsan guinchos de cables de acero. Los tambores de esos guinchos son soportados por rodamientos de Schaeffler. De la misma forma, las cajas de engranaje, que aumentan el torque de los motores eléctricos para mover las compuertas, están equipadas exclusivamente con rodamientos cónicos, esféricos y cilíndricos producidos por Schaeffler. La mayoría de los rodamientos está revestida con Triondur C para evitar el desgaste y garantizar su operación por 35 años.

Schaeffler también suministra los rodamientos que equipan las poleas de guía de acero de las compuertas. Además del peso de las compuertas, de 3.100 toneladas, las poleas también tienen que soportar la presión de 430 millones de litros de agua de los reservorios. Diferentes variantes del revestimiento Durotect fueron desarrolladas por Schaeffler y son usadas en esta aplicación.

Schaeffler también suministra los rodamientos que equipan las poleas de guía de acero de las compuertas. Además del peso de las compuertas, de 3.100 toneladas, las poleas también tienen que soportar la presión de 430 millones de litros de agua de los reservorios. Diferentes variantes del revestimiento Durotect fueron desarrolladas por Schaeffler y son usadas en esta aplicación.

Enfoque

Schaeffler Colombia y ARSA realizaron seminario técnico

En la ciudad de Barranquilla se celebró un seminario teórico práctico sobre montaje y desmontaje de rodamientos, organizado conjuntamente entre Almacén de Rodamientos y Schaeffler Colombia. El evento contó con la participación de 120 personas representando a más de 70 empresas industriales.

Durante el seminario, los ingenieros Víctor Gallardo y Camilo Hidalgo explicaron diversos procedimientos de manera teórica para luego practicar, junto con los asistentes, 15 montajes y desmontajes de rodamientos de distintos tipos, aplicando métodos mecánicos, térmicos e hidráulico y utilizando la variedad de herramientas FAG.



La Magia de la Innovación es Debatida en Reunión de Ventas

“El resultado no es magia, es innovación”. Innovando en los procesos, productos, servicios y en la atención, Schaeffler sorprende a los clientes. Con el foco en ese concepto, la Reunión de Ventas 2016 del Aftermarket Automotriz fue realizada en el período del 11 al 15 de abril con la participación de profesionales de las oficinas de Schaeffler América del Sur.

En la apertura del evento, el Presidente & CEO, Juergen Ziegler, el Vicepresidente Sénior Aftermarket Automotriz, Rubens Campos, y la Gerente de Exportación, Natalie D’Ascanio, dieron la bienvenida a los participantes, haciendo un análisis sobre el Aftermarket Automotriz en la región y los desafíos para 2016.

La programación fue amplia, con la realización de un “Vuelta por América del Sur”, mostrando la realidad económica y de mercado de cada país, los planes de la División, las acciones



de la Asistencia Técnica y de Recursos Humanos para este año, así como fue destacada la importancia del uso correcto de las marcas.

Los participantes discutieron la planificación estratégica, incluyendo concepto, estructura e inteligencia de mercado. También fueron debatidos los resultados, los planes y las mejoras del Centro de Distribución de Cartagena.

Durante la semana, fueron realizados varios *workshops* con foco en el *Proyecto Inside to Outside*, con el objetivo de obtener mejoras en las prácticas y, consecuentemente, en los resultados de la división en la región.

Schaeffler y Dávalos dan charlas para talleres

Fueron dadas cuatro charlas técnicas por Schaeffler Perú, en cooperación con la Distribuidora Dávalos, para profesionales de talleres de flotas, en la ciudad de Lima.



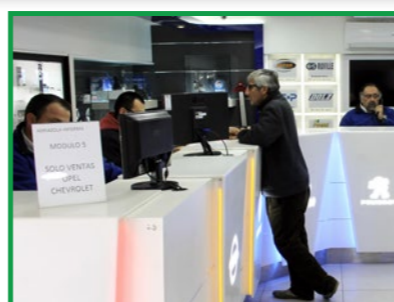
Con el foco en el tema “Embragues”, las charlas fueron impartidas por Julo Grijalva, de Schaeffler Perú, para las empresas Flota Transporte CIVA, Transporte RELSA, Marina de Guerra Perú y Transportes HERMES. Fueron suministradas orientaciones sobre montaje y desmontaje de embragues y dirimidas dudas de los profesionales de los talleres.



Adriazola Repuestos remodela local y profundiza relación con Ruvile

Como parte de su filosofía “para crecer hay que innovar”, la empresa Adriazola Repuestos (AR), distribuidor oficial de la marca Ruvile de Schaeffler Aftermarket Automotriz, inauguró la remodelación de uno de sus cuatro locales en Chile. Se trata de la sucursal ubicada en Gran Avenida, comuna de La Cisterna en Santiago, uno de los centros de venta de repuestos más importantes de la capital.

Para el Jefe de Compras Internacionales de AR, Miguel Valderrama González, la remodelación responde al propósito de marcar la diferencia ante el común de las casas de repuestos, considerando que el cliente está privilegiando -además del precio- el servicio que se entrega.



Así, el plan considera la transformación de un local por año.

Respecto a la relación con Schaeffler, Adriazola Repuestos mantiene una fluida relación con Aftermarket Automotriz gracias a la distribución de Ruvile y a la atención que brinda el soporte de los ingenieros de Santiago. Es por eso que, para Miguel Valderrama, la evaluación es positiva y espera que el trabajo de ambas compañías se siga consolidando con una mayor penetración de la marca en la mente de los consumidores.

Schaeffler Perú en la Semana de la Innovación 2016 en COSAPI



Con gran éxito, Schaeffler Perú participó en la Semana de la Innovación de organizada por COSAPI, empresa líder en los sectores industriales y construcción de ese país.

Schaeffler participó como miembro del equipo de la Canasta Alemana exhibiendo en su stand los soportes SNS y rodamientos partidos.

Tractopar y Schaeffler presentes en las dos ferias más importantes de Paraguay

La Distribuidora Tractopar llevó las marcas de Schaeffler a dos de las principales ferias en Paraguay: la 24ª Expo Santa Rita y la 18ª Expo Canindeyú. En los dos eventos Tractopar montó stands, donde recibió a clientes de diversos segmentos, como los de la agricultura, vehicular, ganadería e industrial. A los visitantes les fue presentada una introducción a las líneas de productos de Schaeffler, tales como rodamientos, embragues, etc.



La Expo Santa Rita es el mayor evento del agro-negocio de Paraguay. Con 420 expositores y 50 mil visitantes, la muestra ofreció las últimas novedades en materia de maquinarias agrícolas, insumos y todo tipo de tecnología expuesta a nivel mundial.

Por otro lado, la Expo Canindeyú tuvo como lema “Proyectando con trabajo la imagen del país”, reuniendo a 400 expositores y un público de 40 mil personas.



Refax Chile: 37 años de estrecha relación con Schaeffler

La empresa chilena Refax, dedicada al Aftermarket Automotriz, comenzó sus actividades en 1979 introduciendo al mercado repuestos para las líneas brasileñas y europeas de Peugeot, Renault, Citroën, General Motors y Volkswagen. Así, con 40 empleados, este distribuidor de Schaeffler Aftermarket Automotriz, comenzaba una estrecha relación con la compañía.



Hoy, con más de 220 empleados, nueve departamentos, una sucursal en Perú, una oficina de representaciones en China y la apertura de su oferta pesada y liviana a más de 15 mil tipos de productos multimarcas, incluyendo las líneas japonesas y coreanas, junto a un centro de distribución en Chile de 15 mil metros cuadrados; esta empresa se ha convertido en uno de los principales distribuidores de productos LuK e INA.

Refax opera con tres canales de venta: una web con más de 3 mil usuarios, un call center que atiende de lunes a sábado y una fuerza de vendedores expertos en terreno que

visitan los locales de los clientes. Junto a ello, su mix de distribución de productos genuinos, OEM y alternativos, se complementa con una logística integral para la importación de productos de más de 20 orígenes diferentes.

Respecto a los productos Schaeffler que distribuye la compañía, éstos corresponden a rodamientos y kit de distribución INA y el kit de embragues LuK. Así, mediante una estrecha colaboración entre ambas empresas, Refax se ha convertido en uno de los principales representantes en el segmento liviano a nivel nacional, con proyecciones de una mayor internacionalización y penetración de mercado.

Charla en Argentina celebra 45 años de Embragues Concordia



Las últimas innovaciones técnicas de la marca LuK fueron el foco de la charla técnica promovida por Schaeffler Argentina, Distribuidor Embragues Fiol y

Embragues Concordia, con la participación de 115 profesionales. El motivo principal de la charla, realizada en la localidad de Concordia, Provincia de Entre Ríos, fue celebrar los 45 años de Embragues Concordia y su relación con Schaeffler.

Los participantes fueron, en su gran mayoría, mecánicos de la asociación de talleristas de Concordia y clientes, provenientes, tanto de la ciudad, como de los pueblos cercanos.

Fueron transmitidas las principales características de los Embragues Autoajustables (SAC), de los Volantes Bimasa (DMF), Sistemas de Accionamiento Hidráulico (CSC) y del nuevo Sistema de Embrague Doble (2CT) que equipan a los vehículos más modernos del mercado automotriz.

En lo que respecta a la parte técnica y comercial, Mariano Frola dejó en claro cuál es el posicionamiento de la marca a

nivel nacional y los nuevos desarrollos de Schaeffler. Sumado a esto, se explicó en detalle el uso de la página Web, acceso a sus catálogos on-line, y las actividades que se llevan a cabo para mejorar el servicio de post-venta de los clientes.

La parte central del evento se focalizó en los cuidados y factores a tener en cuenta para la correcta instalación de los productos y la preservación de su vida útil durante el funcionamiento. Esto dio lugar a un interesante diálogo técnico entre los asistentes, en el cual se logró el objetivo más buscado: la participación de los invitados y brindar soluciones a las inquietudes que surgen del trabajo diario.

Schaeffler Argentina agradece a Maximiliano y Julieta Bertoni (Embragues Concordia) y al Distribuidor Pedro Fiol (Embragues Fiol), por el grado de interés demostrado en la charla, la hospitalidad y generosidad brindada para lograr llevarla a cabo.



Soluciones para el Mantenimiento Predictivo en la Expomin 2016

Productos y soluciones tecnológicas con foco en el mantenimiento predictivo, dentro del concepto Industria 4.0 fueron presentados por Schaeffler en la Expomin 2016, exhibición internacional que convoca a profesionales, tecnologías y soluciones para la industria minera de Latinoamérica. El evento se realizó en el Espacio Riesco de Santiago, Chile, y contó con un stand de la compañía, localizado en el Pabellón Alemán.

Para ello, contó con el Módulo 4.0, donde expuso la integración entre el sensor inteligente FAG SmartCheck con los softwares de control de administración de las empresas (ERP), permitiendo la entrega de información para la toma de decisiones en el mantenimiento de rodamientos y piezas de máquinas rotatorias, como poleas, correas transportadoras, chancadores y otras máquinas de importancia para la producción. Este desarrollo permite que el equipo monitoreado señale cuándo requiere de mantenimiento, se programe a sí mismo y gatille la reposición del componente mediante órdenes automáticas de trabajo; impactando así en un considerable ahorro de tiempo y optimizando el mantenimiento predictivo de la planta. Además, las alertas y el estado de la máquina podrán ser revisados desde cualquier parte del mundo y a través de cualquier dispositivo móvil, gracias a la tecnología cloud computing.



Para complementar su presentación con el Módulo 4.0, la compañía realizó dos charlas técnicas diarias y demostraciones de montaje y desmontaje de rodamientos en poleas de correas transportadoras. Junto a ello, Schaeffler presentó su catálogo de productos relacionados con rodamientos, capacitaciones y el Centro de Monitoreo Remoto, instalado recientemente en Chile.

La feria, consolidada como la mayor

de su tipo en Latinoamérica, contó con más de 1.300 expositores y recibió a más de 80 mil asistentes. El desarrollo de las actividades de la compañía en Expomin contó con la presencia de Fernando Miller, Gerente General Industrial de Schaeffler América del Sur, Renata Campos, Jefe de Comunicaciones Corporativas y Marketing de Schaeffler América del Sur y el equipo de ingenieros de las oficinas de Chile.

Productos y servicios Schaeffler en la Feria Autopartes 2016

Mas de 18 mil personas visitaron la 18ª Feria de Autopartes, uno de los más importantes eventos del sector automotriz de América del Sur. Realizada en Medellín, Colombia, en el periodo del 8 al 10 de junio de 2016, la cual reunió a expositores de mas de 10 países.

Schaeffler estuvo presente exponiendo los principales productos y servicios de las marcas LuK, INA, FAG y Ruville, ofrecidos a las líneas liviana, pesada y agrícola, siempre con la calidad de una empresa con productos originales de fábrica y proveedora de los mayores fabricantes de vehículos en el mundo.

Además de la exposición en el stand, Schaeffler brindó



una conferencia para estudiantes de Ingeniería Automotriz y profesionales del área, en la cual Eng. Ronaldo Júnior dos Santos, de Aftermarket Automotriz, abordó las tecnologías desarrolladas por la empresa. También se realizaron visitas a los clientes, como la distribuidora Rodamundi y la empresa Arsa.

El objetivo de la feria de Autopartes es promover el encuentro entre empresas y clientes, la apertura de nuevos mercados y el intercambio de experiencias.

“Estar presente en la Feria de Autopartes 2016 fue una excelente oportunidad para estar aún más próximos a nuestros clientes, mostrando mejor nuestro amplio portafolio, con soluciones innovadoras y tecnológicas, que solo una empresa global y proveedora de grandes fabricantes de vehículos puede ofrecer también al mercado de reposición”, destacó el Vicepresidente Sénior de Aftermarket Automotriz para América del Sur, Rubens Campos.



Equipo Schaeffler en la Feria Autopartes



Visita a stand Rodamundi



Visita a stand Central de Rodamientos



Visita a stand Checorepuestos



Visita a stand CDR & Arsa



Visita al Distribuidor Rodamundi



Charla en la Feria Autopartes



Visita a la empresa Arsa, Medellín

